

# OPTIMIK

© Rastislav Korytár, 1999-2022  
[www.optimik.sk](http://www.optimik.sk)

## Cenové kalkulácie

### Obsah

<b>Sklad</b> .....	2
Skladová cena .....	2
Predajná cena .....	2
Kalkulačná cena.....	3
<b>Operácie</b> .....	3
<b>Ponuky a zákazky</b> .....	4
Upresnenie cien po výpočte nárezového plánu.....	5
Sumár .....	5
Korekcia cien.....	6

## Sklad

Každá skladová položka obsahuje tri ceny :

- Skladová cena – priemerná cena, za ktorú sme skladovú položku nakupovali
- Predajná cena – cena, za ktorú budeme skladovú položku predávať
- Kalkulačná cena – cena, ktorou bude skladová položka ocenená, ak ju použijeme vo výrobku. Je to teda v podstate predajná cena skladovej položky v prípade, že je táto zakomponovaná do výrobku (ponuky/zákazky).

### Skladová cena

Keďže skladová položka obsahuje konkrétne zásoby (ktoré môžu mať individuálnu skladovú cenu), skladová cena skladovej položky bude automaticky vypočítaná váženým aritmetickým priemerom zo skladových cien jej zásob. Z tohto dôvodu ju nie je možné manuálne zmeniť. Skladová cena každej zásoby sa automaticky prepočítava po každom jej nákupe.

Príklad :

Skladové položky												
Typ	Kód	Názov	Farba	Hmotnosť	Skladová cena	Kalkulačná c...	Prirážka...	Cena bez DP...	DPH	Cena s DPH	Zásoba	↑
	DTDL 381 PR BU	DTD Buk Bavaria 25 mm		16,3 kg	11,1874 €	14,5436 €	43 %	16,00 €	20 %	19,20 €	148,2675 m <sup>2</sup>	

Zásoby												
Príjmy, rezervácie a výdaje												
DTD Buk Bavaria 25 mm												
Typ	Dĺžka	Šírka	Označenie	Hmotnosť	Pozícia v sklade	Expirácia	Skladová cena	Kalkulačná cena	Prirážka	Cena bez D...	Cena s DPH	Zásoba
	3 050 mm	2 070 mm	Tab 1	102,6 kg			75,0000 €	97,5000 €	40 %	105,00 €	126,00 €	5 ks
	600 mm	1 300 mm	Tab 2	12,7 kg			8,7262 €	12,0000 €	43 %	12,48 €	14,98 €	1 ks
	2 800 mm	2 070 mm	Tab 3	94,2 kg			63,7500 €	80,0000 €	31,8 %	84,00 €	100,80 €	20 ks

Pre materiál DTD Buk Bavaria 25 mm máme v sklade zadané dve zásoby (formáty) :

1. Tabuľa 3050 x 2070 mm – 5 ks – skladová cena 75 €/ks (takže pri ploche 6,3135 m<sup>2</sup> je to 11,8793 €/m<sup>2</sup>)
2. Odrezok 600 x 1300 mm – 1 ks – skladová cena 8,7262 €/ks (takže pri ploche 0,78 m<sup>2</sup> je to 11,1874 €/m<sup>2</sup>)
3. Tabuľa 2800 x 2070 mm – 20 ks – skladová cena 63,75 €/ks (takže pri ploche 5,796 m<sup>2</sup> je to 10,999 €/m<sup>2</sup>)

#1000032 - 2 800 x 2 070 mm, 1000032, Tab 3							
T...	↑	Dátum a čas	Doklad	Popis	Množstvo	Cena	Zásoba
		8. 2. 2022 10:35:08	Fa-0001/22	DEMOFIRMA	5 ks	75,0000 €	5 ks
		1. 3. 2022 10:40:10	PF-0001/22	Bucina DDD spol. s.r.o.	15 ks	65,0000 €	20 ks

Do skladu bola zapísaná s počiatočným množstvom 10 ks a cenou 60 €. Neskôr bolo zo skladu vydaných 5 ks a potom bolo dokúpených ďalších 15 ks za zvýšenú cenu 65 €.

Na sklade je teda aktuálne 20 ks s vypočítanou skladovou cenou 63,75 €.

Program skladovú cenu vypočíta takto : v čase nákupu bolo na sklade 5 ks v cene 60 € a k nim pribudlo zakúpených 15 ks v cene 65 €. Čiže (5 ks \* 60 €) + (15 ks \* 65 €) = 1275 € a to je celková hodnota zásoby. Keď to vydáme aktuálnym počtom kusov (20 ks), tak dostávame novú skladovú cenu 63,75 €.

Výsledná skladová cena skladovej položky bude potom vypočítaná váženým aritmetickým priemerom z týchto zásob. Keďže plošný materiál je na sklade evidovaný v m<sup>2</sup>, ale jeho zásoby(formáty) v ks, musíme zásobu formátov najskôr prepočítať na m<sup>2</sup>. Čiže tabuľa č. 1 má zásobu 31,5675 m<sup>2</sup>, tabuľa č. 2 má zásobu 0,78 m<sup>2</sup> a tabuľa č. 3 má zásobu 115,92 m<sup>2</sup>, čo je spolu 148,2675 m<sup>2</sup>. Potom celkovú hodnotu zásob vypočítame ako (31,5675 m<sup>2</sup> \* 11,8793 €) + (0,78 m<sup>2</sup> \* 11,1874 €) + (115,92 m<sup>2</sup> \* 10,999 €) = 1658,7262 €. Keď to vydáme celkovou zásobou (148,2675 m<sup>2</sup>), tak dostávame priemernú skladovú cenu skladovej položky 11,1874 €.

### Predajná cena

Predajná cena skladovej položky (ako aj jej zásoby) môže byť zmenená kedykoľvek a nastavená v ľubovoľnej výške. Pre kontrolu je v sklade automaticky zobrazovaná aj percentuálna prírážka, ktorá vyjadruje, koľko percent treba pripočítať k aktuálnej skladovej cene, aby sme dosiahli zadanú predajnú cenu. Predajná cena a prírážka sú prepojené a tak nezáleží na tom, ktorý z týchto údajov zadáte. Ten zostávajúci sa totiž vždy automaticky prepočíta. Vychádzajúc z predchádzajúceho príkladu vidíme, že formát 3050 x 2070 mm má aktuálnu skladovú cenu 75 € a ak túto zvýšime o 40 % (prirážku), dostávame požadovanú predajnú cenu 105 €.

Predajné ceny nemajú žiaden vplyv na ceny výrobkov, ponúk ani zákaziek. Budú použité iba v prípade, že danú skladovú položku vyberiete do dokladu (napr. faktúry a pod.) Predajné ceny sa v Sklade neaktualizujú automaticky. Môžete ich zmeniť individuálne pre vybranú skladovú položku/zásobu alebo hromadne (po kliknutí na tlačidlo „Preceň“).

## Kalkulačná cena

Kalkulačná cena skladovej položky sa využíva pre výpočet celkovej ceny dielca, v ktorom je táto skladová položka použitá. Z cien dielcov je potom napočítaná aj celková cena výrobku, ponuky či zákazky. Kalkulačná cena skladovej položky môže byť :

- Vypočítavaná automaticky – v Nastavení programu (na záložke Výrobky a dielce) si môžete nastaviť, akým spôsobom sa má kalkulačná cena všetkých skladových položiek vypočítavať. Na výber sú tu dve možnosti :
  - aktuálna skladová cena zvýšená o nastavenú prirážku
  - zadaná predajná cena znížená o nastavenú zľavu
- Zadaná manuálne – v prípade potreby si môžete kalkulačnú cenu skladovej položky manuálne zadať v ľubovoľnej požadovanej výške. Individuálna kalkulačná cena sa zadáva pre konkrétnu skladovú položku alebo jej zásobu – viď obr. V prípade manuálne zadanej kalkulačnej ceny je táto v tabuľke v Sklade zobrazená **červeným písmom**.

Podľa toho, pre ktorý spôsob sa rozhodnete, bude kalkulačná cena viac či menej závislá na zmenených cenách v sklade. A to takto :

<i>Kalkulačná cena vychádzajúca zo skladovej ceny</i>	<i>Bude automaticky zmenená po každej zmene skladovej ceny, teda po každom nákupe</i>
<i>Kalkulačná cena vychádzajúca z predajnej ceny</i>	<i>Bude automaticky zmenená až po precenení skladu (zmene predajných cien)</i>
<i>Kalkulačná cena zadaná manuálne</i>	<i>Nebude automaticky zmenená nikdy</i>

## Operácie

Každý operácii môžete zadať údaje pre „hrubú kalkuláciu“ a to najmä náklady a cenu za jednotku danej operácie. Ďalej je tu možné zadať predpokladanú nadspotrebu materiálu v % (vzniká napr. pri formátovaní materiálu, lepení hranovacích pásov a pod.)

Okrem základného materiálu môže byť k operácii priradený aj doplnkový materiál (materiál, ktorý je s danou operáciou nerozlučne VŽDY spojený). Ako príklad je uvádzané formátovanie obojstranne lakovaného materiálu. V tomto prípade sa vždy na 1 m<sup>2</sup> materiálu „použijú“ 2 m<sup>2</sup> lakovania (lakujeme obe strany). Ako doplnkový materiál je teda priradená sada „Lakovanie DTD“. Tú sme si vytvorili v sklade s mernou jednotkou m<sup>2</sup> a priradili sme jej odpovedajúce množstvo laku a ostatných položiek potrebných na nalakovanie 1 m<sup>2</sup>. Zároveň sme v operácii potvrdili voľbu, ktorá potrebné množstvo laku vypočíta z množstva materiálu zvýšeného o nadspotrebu (celú tabuľu najskôr nalakujeme až následne narežeme na dosky, čiže nalakovaný zostane aj odpad a odrezky.) Ak by sme chceli dielce najskôr narezať a až potom lakovať, ponechajte túto voľbu nepotvrdenú.

Okrem cien je možné pre každú operáciu zadať aj jej priemernú časovú náročnosť (zadáva sa v sekundách a vzťahuje sa k jednotke operácie). Z nej sa potom automaticky vypočítava aj predpokladaný čas výroby.

## Ponuky a zákazky

Ponuky a zákazky obsahujú výrobky, ktoré pozostávajú z dielcov. Ku každému dielcu môže byť priradený neobmedzený počet operácií a materiálov, ktoré tento dielec tvoria. Celkové množstvá týchto operácií a materiálov sú potom uvedené v Sumári.

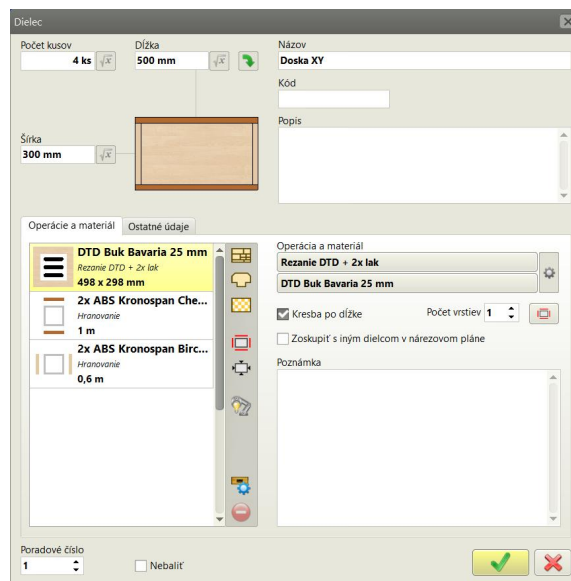
Celkové náklady na ponuku/zákazku sú vypočítané z množstiev, jednotkových nákladov operácií a skladových cien materiálov (skladových položiek).

Celková cena ponuky/zákazky je vypočítaná ako súčet cien jednotlivých jej výrobkov. Cena výrobkov je pritom napočítaná z množstiev, jednotkových cien operácií a kalkulačných cien materiálov (skladových položiek).

Keďže ceny výrobkov je možné v prípade potreby zadať aj manuálne, celková cena ponuky/zákazky sa od vypočítanej môže v takomto prípade líšiť.

### Prepočet cien si ukážeme na konkrétnom príklade :

Predpokladajme, že v ponuke máme zadaný výrobok, ktorý má iba 4 ks jednoduchého dielca o rozmeroch 500x300 mm, ktoré sú obojstranne lakované a opečené dvoma druhmi hranovacej pásky – vid' obr.



Z týchto údajov budú automaticky napočítané celkové množstvá všetkých použitých operácií a materiálov a budú uvedené v Sumári takto :

Operácie a materiál										
Typ	Počet	Operácia	Množstvo	Materiál	Farba	Doplnkový materiál	Nadspo...	Množstvo brut...	Celková cena	Zisk
	4x	Rezanie DTD + 2x lak	0,59 m <sup>2</sup>	DTD Buk Bavaria 25 mm		Lakovanie DTD	15 %	0,68 m <sup>2</sup>	19,25 €	29,6 %
	8x	Hranovanie	2,4 m	ABS Kronospan Birch 22x2 mm			16,7 %	2,8 m	5,98 €	27,4 %
	8x	Hranovanie	4 m	ABS Kronospan Cherry 22x2 mm			10 %	4,4 m	10,12 €	27,5 %

Vľavo dolu môžete zároveň nájsť aj vypočítané jednotkové náklady a ceny za aktuálnu operáciu a materiál. V prípade prvej položky sumára tu nájdeme tieto údaje :

Náklady	Cena
Operácia	1,80 €/m <sup>2</sup>
Materiál	23,21 €/m <sup>2</sup>

Náklady	Cena
Operácia	2,25 €/m <sup>2</sup>
Materiál	30,18 €/m <sup>2</sup>

Pre operáciu je situácia jednoduchá – jednotkové náklady (1,80 €/m<sup>2</sup>) a cenu (2,25 €/m<sup>2</sup>) sme si pre danú operáciu (Rezanie DTD + 2x lak) zadali v zozname operácií.

V prípade materiálu nám však vstupuje do výpočtu aj zadaná nadspotreba a doplnkový materiál. Pozrime sa teda bližšie, kde sa vzali jednotkové náklady vo výške 23,21 €/m<sup>2</sup> :

*Skladová cena materiálu je 11,1874 €/m<sup>2</sup>. Skladová cena doplnkového materiálu je 4,50 €/m<sup>2</sup>. Plocha 4 dielcov je 0,593616 m<sup>2</sup> (dielec má v skutočnosti kvôli olepovaniu hranovacími páskami rozmer 498 x 298 mm). Keďže však pre danú operáciu máme zadanú predpokladanú nadspotrebu vo výške 15%, program bude počítat s plochou 0,6826584 m<sup>2</sup>. Náklady na materiál a lak pre tieto dielce potom budú :*

*Materiál = 11,1874 €/m<sup>2</sup> \* 0,6826584 m<sup>2</sup>*

*Doplnkový materiál = 4,50 €/m<sup>2</sup> \* 0,6826584 m<sup>2</sup> \* 2 (v operácii máme zvolené, že lakujeme obe strany dielca)*

*Spolu = 7,64 € + 6,14 € = 13,78 €. Keď túto sumu vydělíme „čistou“ plochou dielcov (0,593616 m<sup>2</sup>), dostaneme sa k zobrazenej sume jednotkových nákladov na materiál vo výške 23,21 €/m<sup>2</sup>.*

*Podobným spôsobom by sme sa dopracovali aj k jednotkovej cene materiálu 30,18 €/m<sup>2</sup> namiesto skladových cien by sme však použili pri výpočte kalkulačné ceny skladových položiek.*

Celkové náklady/ceny danej operácie a materiálu sú potom vypočítané súčinom jednotkových nákladov/cien a „čistého“ množstva (bez nadspotreby). Ak by sme teda zostali pri prvej položke sumára, tak náklady vypočítame ako : 1,80 €/m<sup>2</sup> (operácia) + 23,21 €/m<sup>2</sup> (materiál) = 25,01 €/m<sup>2</sup>. Vynásobíme „čistou“ plochou 0,593616 m<sup>2</sup> a dostávame celkové náklady 14,85 €.

Ak chceme vypočítať celkovú cenu, tak výpočet bude 2,25 €/m<sup>2</sup> (operácia) + 30,18 €/m<sup>2</sup> (materiál) = 32,43 €/m<sup>2</sup>. Vynásobíme „čistou“ plochou 0,593616 m<sup>2</sup> a dostávame tak celkovú cenu 19,25 €.

Čo znamená, že na tejto operácii a materiáli máme hrubý zisk vo výške približne 29,6 %.

## Upresnenie cien po výpočte nárezového plánu

Ako ste si mohli všimnúť, prvá položka sumára má údaje o cenách a nadspotrebe zobrazené šedou farbou. Znamená to, že pre daný plošný materiál ešte nebol vypočítaný nárezový plán a preto sú vypočítané údaje iba **približné**. Totiž v prípade, ak ešte nárezový plán nie je vypočítaný, Optimik nevie, aké bude dosiahnuté využitie materiálu, aká bude dĺžka rezov a pod. Z toho dôvodu sa pre približný výpočet cien a nadspotreby v takomto prípade použijú údaje (odhadovaná percentuálna nadspotreba a náklady/cena za 1 m<sup>2</sup> rezaných dielcov), ktoré ste si preddefinovali v danej Operácii. Zároveň, keďže ešte nevieme, ktoré konkrétne formáty materiálu budú v nárezovom pláne použité, Optimik použije skladovú/kalkulačnú cenu skladovej položky a nie konkrétnej zásoby (formátu).

Po vypočítaní nárezového plánu sa však náklady a ceny upresnia takto :

Materiál – nadspotreba bude prepočítaná podľa dosiahnutého využitia materiálu a skladové/kalkulačné ceny budú zistené z reálne použitého formátu (formátov).

Operácia – podľa skutočnej dĺžky rezania, počtu rezov a pod.

V Parametroch nárezového plánu si môžete detailne nadefinovať cenu za rezanie zadaním jednotkových nákladov a cien za 1 rez, za 1 m rezania, za 1 odrezaný dielec a za 1 rozrezaný formát. Môžete použiť aj ľubovoľnú kombináciu týchto spôsobov ocenenia.

	1 rez	1 m rezania	1 dielec	1 formát
Náklady na :	0,00 €	0,16 €	0,00 €	0,00 €
Cena za :	0,00 €	0,22 €	0,00 €	0,00 €

Zároveň si tu môžete vybrať, či sa majú využiteľné odrezky alebo odpad vracať do skladu a ak áno, tak v akej zostatkovej hodnote. Cena takýchto odrezkov bude potom odpočítaná z celkovej ceny za materiál.

Po dokončení výpočtu (v našom príklade sme použili iba cenu 0,16 € za 1 m rezania) program zobrazí plán, v ktorom boli všetky 4 dielece uložené na formát 600 x 1300 mm. Celková dĺžka rezania je 5,1 m, takže cena za rezanie je 1,12 €. Keďže nám nevznikli žiadne využiteľné odrezky, ktoré by sme vrátili do skladu, z ceny materiálu už nebudeme nič odpočítavať. Detailnú cenovú kalkuláciu nárezového plánu potom môžete nájsť napr. na tlačovej zostave „Nárezový plán so štatistikou“ alebo „Rozšírená štatistika“.

	Materiál zo skladu	Materiál od zákazníka (EXT)	Dielce	Vzniknuté odrezky	Vzniknuté odrezky (EXT)	Odpad			Rezanie
						Odrezky	Piliny	Spolu	
Počet	1 ks	0 ks	4x	0 ks	0 ks	-	-	-	7x
Množstvo	0,78 m <sup>2</sup>	0,00 m <sup>2</sup>	0,59 m <sup>2</sup>	0,00 m <sup>2</sup>	0,00 m <sup>2</sup>	0,16 m <sup>2</sup>	0,02 m <sup>2</sup>	0,19 m <sup>2</sup>	5,1 m
Hmotnosť	12,7 kg	0,0 kg	9,6 kg	0,0 kg	0,0 kg	2,6 kg	0,4 kg	3,0 kg	-
Náklady	8,73 €	-	8,73 €	0,00 €	-	0,00 €	0,00 €	0,00 €	0,81 €
Cena	12,00 €	-	12,00 €	0,00 €	-	0,00 €	0,00 €	0,00 €	1,12 €
	Využitie materiálu	76,1 %	20,22 €/m <sup>2</sup>	Do skladu	Zákazníkoví	Vyhodiť			1,89 €/m <sup>2</sup>

298=	498=	[1] Doska XY (Po-0001/22)
299=	498=	[1] Doska XY (Po-0001/22)
298=	498=	[1] Doska XY (Po-0001/22)
299=	498=	[1] Doska XY (Po-0001/22)

### Formáty materiálu

Číslo	Rozmery	Počet	Dielce	Vzniknuté odrezky	Odpad			Rezanie			
					Odrezky	Piliny	Spolu				
1	600 x 1300 mm	1 ks	4 ks	0,59 m <sup>2</sup>	0 ks	0,00 m <sup>2</sup>	0,16 m <sup>2</sup>	0,02 m <sup>2</sup>	0,19 m <sup>2</sup>	7x	5,1 m

Dĺžka	Šírka	Počet	Kód	Označenie	Pozícia v sklade	Skladová cena	Cena	Hmotnosť	Plán
600 mm	1300 mm	1 ks	1000034	Tab 2		8,73 €	12,00 €	12,7 kg	1

## Sumár

Po výpočte nárezového plánu a prepočte cien môžete aj v Sumári vidieť zmenené údaje (ceny aj dosiahnutú nadspotrebu), pričom nadspotreba, cena aj zisk sú už zobrazené čiernym písmom :

Operácie a materiál										
Typ	Počet	Operácia	Množstvo	Materiál	Farba	Doplnkový materiál	Nadspo...	Množstvo brut...	Celková cena	Zisk
	4x	Rezanie DTD + 2x lak	0,59 m <sup>2</sup>	DTD Buk Bavaria 25 mm		Lakovanie DTD	31,4 %	0,78 m <sup>2</sup>	22,25 €	34,3 %
	8x	Hranovanie	2,4 m	ABS Kronospan Birch 22x2 mm			16,7 %	2,8 m	5,98 €	27,4 %
	8x	Hranovanie	4 m	ABS Kronospan Cherry 22x2 mm			10 %	4,4 m	10,12 €	27,5 %

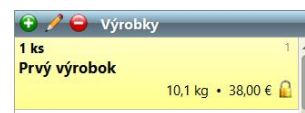
Keďže operácia „Rezanie DTD + 2x lak“ má priradený aj doplnkový materiál „Lakovanie DTD“ (v tomto prípade je to sada materiálov definovaná v Sklade), do ceny materiálu je zahrnutá aj cena tohto doplnkového materiálu. V Sumári nájdete tlačovú zostavu „Ceny a náklady“ na ktorej sú prehľadne zobrazené ceny za operáciu, materiál aj doplnkový materiál :

Názov	Množstvo	Náklady	Cena
Rezanie DTD + 2x lak	4x	1,37 €/m <sup>2</sup>	0,81 €
DTD Buk Bavaria 25 mm	31,4 %	11,19 €/m <sup>2</sup>	8,73 €
Lakovanie DTD		4,50 €/m <sup>2</sup>	7,02 €
		27,90 €/m <sup>2</sup>	16,56 €
			37,48 €/m <sup>2</sup>
			22,25 €

Pozn.: jednotkové náklady/ceny, nadspotreby a hmotnosti sa do sumára zapisujú hneď pri vytvorení prvého záznamu/dielca a viac sa už nemenia (s výnimkou výpočtu alebo zrušenia nárezového plánu). V prípade, ak by ste chceli tieto upraviť podľa aktuálnych údajov v sklade a v zozname operácií, kliknite na tlačidlo Aktualizuj.

## Korekcia cien

Na základe údajov zo sumára sú vypočítavané náklady a ceny jednotlivých dielcov. Ich súčtom sa zistí celková cena výrobku. Cenu výrobkov však v prípade potreby môžete zadať aj manuálne. Výrobky s takto zadanou cenou sú v zozname výrobkov indikované ikonkou visiaceho zámku :



Ak by ste chceli, aby sa cena ponuky/zákazky zafixovala, môžete využiť funkciu Úprava cien výrobkov (v okne Ponuka/Zákazka kliknite na tlačidlo Ceny výrobkov). Tu stačí zadať požadovanú celkovú cenu ponuky/zákazky a program automaticky rovnomerne upraví ceny všetkých výrobkov tak, aby sa ich súčtom dosiahla požadovaná cena. Akékoľvek zmeny v ponuke/zákazke potom už nebudú mať vplyv na jej cenu. Ak by ste sa však chceli vrátiť k automatickému prepočtu cien, stačí si cenu výrobkov prepnúť na „vypočítavanú“. Dá sa to urobiť aj pre všetky výrobky naraz – kliknutím na tlačidlo Ceny výrobkov a výberom položky Odomkni a prepočítaj.

Súčtom cien výrobkov sa potom dostávame k celkovej cene ponuky/zákazky. Túto cenu môžeme ešte ovplyvniť zadaním zľavy pre celú ponuku/zákazku ako aj zadaním vlastných položiek (napr. doprava, inštalácia u zákazníka a pod.) do tabuľky Vyúčtovanie (v okne Ponuka/Zákazka) :

Typ	Názov	Cena	DPH	Cena s DPH	Popis
	Práca	13,28 €	20 %	15,94 €	
	Materiál	25,06 €	20 %	30,07 €	
	Zaokrúhlenie	-0,34 €		-0,34 €	
	Doprava	20,00 €	20 %	24,00 €	

Položky v tejto tabuľke sú vypočítavané automaticky takto :

Práca = súčet cien všetkých operácií zo Sumára

Materiál = súčet cien všetkých materiálov zo Sumára

Zaokrúhlenie = rozdiel medzi cenou ponuky/zákazky a cenou za prácu a materiál. Ak je väčšia ako 1 €, uvádza sa to ako Prirážka (kladné číslo) alebo Zľava (záporné číslo). Táto situácia nastane v prípade, ak ste si pre Ponuku/Zákazku zadali nejakú percentuálnu zľavu, alebo ak cena niektorého výrobku bola zadaná manuálne.

Okrem týchto základných needitovateľných položiek si môžete do tabuľky zadať ešte ľubovoľný počet vlastných položiek s ľubovoľnou sumou, ktoré môžete kedykoľvek editovať alebo vymazať.